



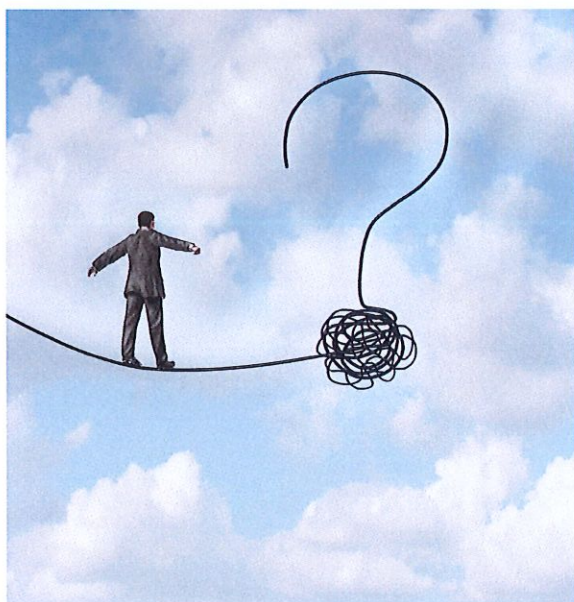
“Permacrisi” ed evoluzione degli scenari: quali rischi per le organizzazioni e le persone?

Relatore: Paola Guerra, Direttore



Scuola Internazionale
ETICA&SICUREZZA
MILANO - L'AQUILA

DA EMERGENZA A «PERMACRISI»



Ci si augurava che il 2022 fosse, finalmente, l'anno della rinascita. Eppure, dal Covid-19 alla guerra in Ucraina, dalla crisi climatica all'incertezza economica, dall'inflazione all'incertezza sulla sufficienza energetica, sono molteplici e complessi gli avvenimenti che il mondo sta cercando di fronteggiare.

Così il Collins Dictionary dichiara «Permacrisi» la parola del 2022; dalla Treccani: «Condizione di crisi permanente, caratterizzata dal susseguirsi e sovrapporsi di situazioni d'emergenza» .

DA EMERGENZA A «PERMACRISI»

AFFRONTARE LA
PERMACRISI:
COMPRENDERE E
INTERPRETARE GLI
SCENARI E
ORIENTARSI NEL
MONDO DI OGGI



SCENARI GLOBALI

Geopolitici



Tecnologici



Alimentari - Ambientali

Economici - Sociali

Rischi aziendali globali più importanti per il 2023



Fonte: Allianz Risk Barometer

SCENARI GLOBALI: TOP 10 RISKS

Global Risks Report 2023

Top 10 Risks



"Please estimate the likely impact (severity) of the following risks over a 2-year and 10-year period"

2 years

- 1 Cost of living crisis
- 2 Natural disasters and extreme weather events
- 3 Geoeconomic confrontation
- 4 Failure to mitigate climate change
- 5 Erosion of social cohesion and societal polarization
- 6 Large-scale environmental damage incidents
- 7 Failure of climate-change adaptation
- 8 Widespread cybercrime and cyber insecurity
- 9 Natural resource crises
- 10 Large-scale involuntary migration

10 years

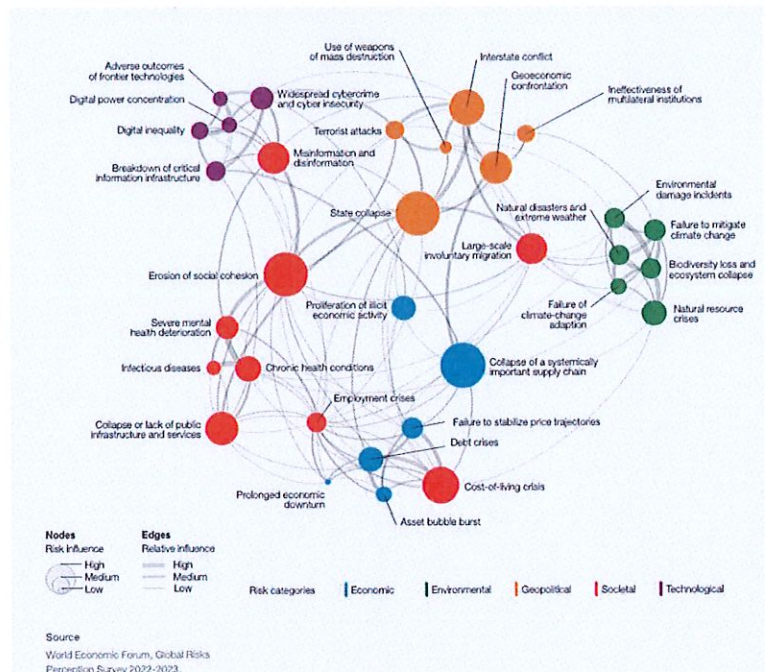
- 1 Failure to mitigate climate change
- 2 Failure of climate-change adaptation
- 3 Natural disasters and extreme weather events
- 4 Biodiversity loss and ecosystem collapse
- 5 Large-scale involuntary migration
- 6 Natural resource crises
- 7 Erosion of social cohesion and societal polarization
- 8 Widespread cybercrime and cyber insecurity
- 9 Geoeconomic confrontation
- 10 Large-scale environmental damage incidents

Risk categories

■ Economic
 ■ Environmental
 ■ Geopolitical
 ■ Societal
 ■ Technological

Source: World Economic Forum, Global Risks Perception Survey 2022-2023

SCENARI GLOBALI: TOP 10 RISKS



SCENARIO GEOPOLITICO: conflitti e tensioni



Guerra Russia - Ucraina



Tensioni USA - Cina



Instabilità nel Sahel

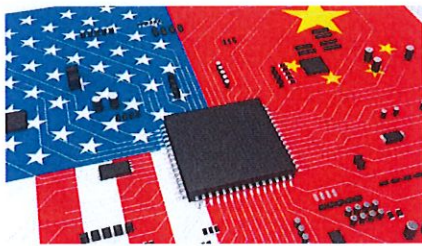


Tensioni e scontri sociali



Conflitto israelo-palestinese

SCENARIO TECNOLOGICO



Competizione per i microchip

Incidenza
cyber-attacchi



Implementazione framework normativo: NIS2, DORA, CER



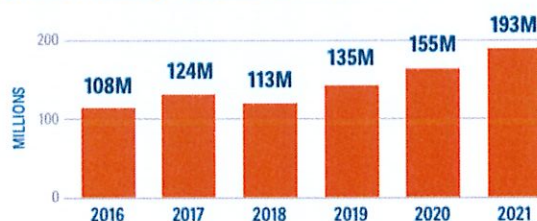
SCENARIO ALIMENTARE E AMBIENTALE



I dati dell'Osservatorio Nazionale Città Clima relativi al 2022 risultano allarmanti: in Italia sono aumentati del **+55%** gli eventi meteo-idrogeologici rispetto al 2021.

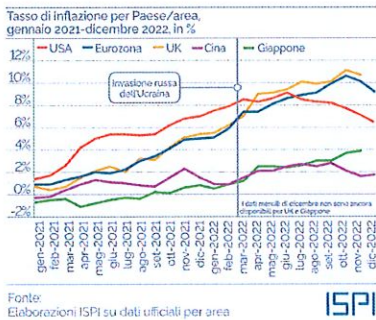
Il quadro preoccupante di un anno difficilissimo, concluso con le temperature primaverili di fine dicembre in Italia, sulla tempesta artica che ha colpito il Nord America, causando decine di morti, e sull'ondata di freddo in Giappone.

The population in Crisis or worse (IPC/CH Phase 3 or above) or equivalent nearly doubled between 2016 and 2021



A livello globale, i livelli di fame rimangono allarmanti. Nel 2021, hanno superato tutti i record precedenti. Quasi 40 milioni di persone si trovavano in condizioni di emergenza o peggio. Sebbene le crisi alimentari sono alimentate da fattori multipli e integrati che spesso si rafforzano a vicenda, i conflitti o l'insicurezza rimangono i fattori principali.

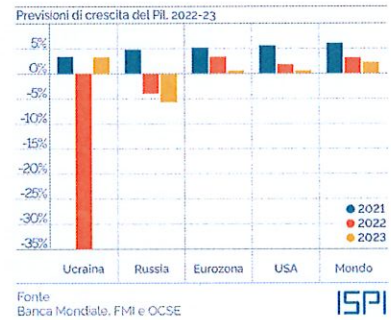
SCENARIO ECONOMICO



Inflazione, caro energia e diminuzione potere d'acquisto



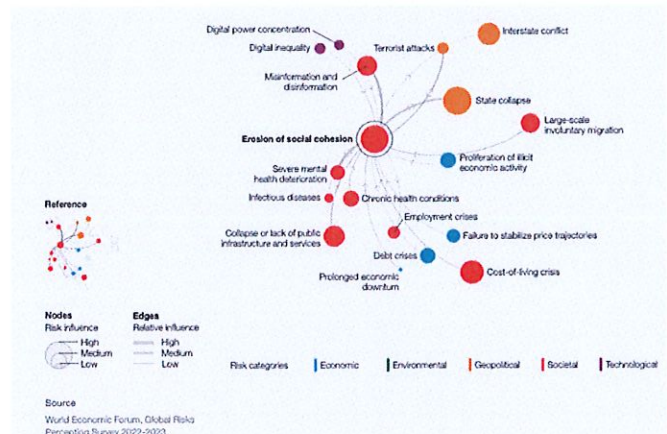
Insicurezza energetica



Incertezza economica

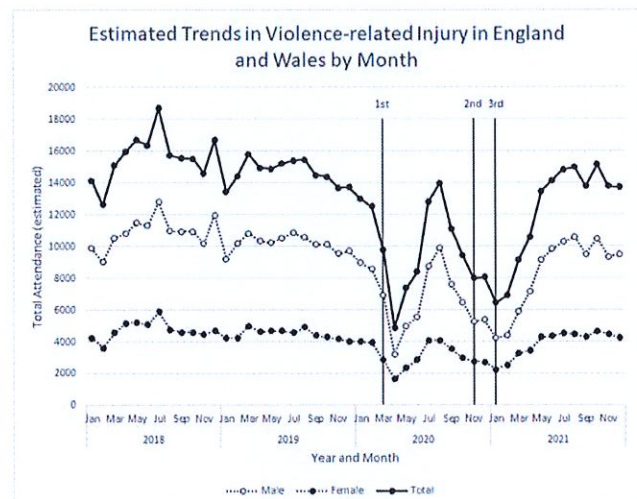
SCENARIO SOCIALE: erosione sociale

- Il persistere di **crisi concomitanti** che incorporano **cambiamenti strutturali** nel panorama economico e geopolitico accelererà gli altri rischi che ci troveremo ad affrontare. Si prevede una **volatilità costante** almeno nei prossimi due anni, con molteplici shock che accentueranno le traiettorie divergenti.
- Tuttavia, affrontare l'**erosione della fiducia** nei processi multilaterali migliorerà la nostra capacità collettiva di **prevenire e rispondere alle crisi** transfrontaliere emergenti e **rafforzerà le protezioni** che abbiamo in atto per affrontare i rischi consolidati.



SCENARIO SOCIALE: aumento aggressività

- Studio: «Violence in England and Wales in 2021: An Accident and Emergency Perspective»;
- Fenomeno di «serious violence» misurato come «tipo di violenza che risulta in cure ospedaliere d'emergenza» in Inghilterra e Galles: **+23% nel 2021 rispetto al 2020**;
- Nel complesso, la **violenza grave è diminuita in modo significativo** ($p < 0,05$) tra settembre 2020 e gennaio 2021; periodo durante il quale si sono registrate severe misure anti-contagio;
- Tra gennaio 2021 e agosto 2021, gli **episodi di violenza grave sono aumentati significativamente** ($p < 0,05$) e sono tornati quasi ai livelli pre-pandemia quando le restrizioni sono state ulteriormente attenuate nel corso dell'anno.



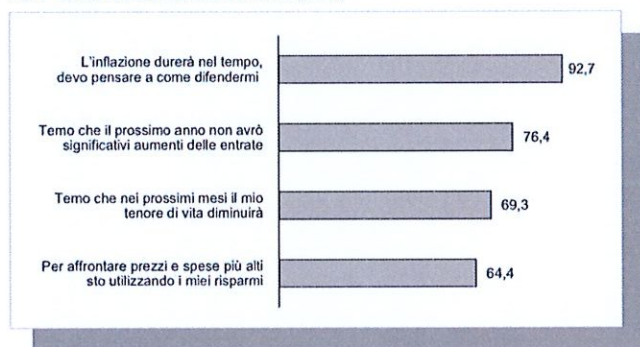
Fonte: V. Sivarajasingam, B. Guan, N. Page, S. Moore, J.P. Shepherd.
Violence Research Group, Security, Crime & Intelligence Innovation Institute, Cardiff University, Heath Park, Cardiff, CF14 4XY.

LA SOCIETÀ ITALIANA AL 2022

La quasi totalità degli italiani (92,7%) è convinta che l'accelerata dell'inflazione durerà a lungo e che bisogna pensare subito a come difendersi. Il 76,4% è convinto che non potrà contare su aumenti significativi delle entrate familiari nel prossimo anno, il 69,3% teme che nei prossimi mesi il proprio tenore di vita si abbasserà.

Il 64,4% sta ricorrendo ai risparmi per fronteggiare l'inflazione. La moneta che perde valore rompe l'argine tra i tradizionali "garantiti" e i "non garantiti" del mondo del lavoro, colpendo anche i percettori di redditi fissi, lavoratori dipendenti e pensionati, non solo i lavoratori autonomi e i piccoli imprenditori.»

Fig. 1 - Gli Italiani e il ritorno dell'inflazione (val. %)

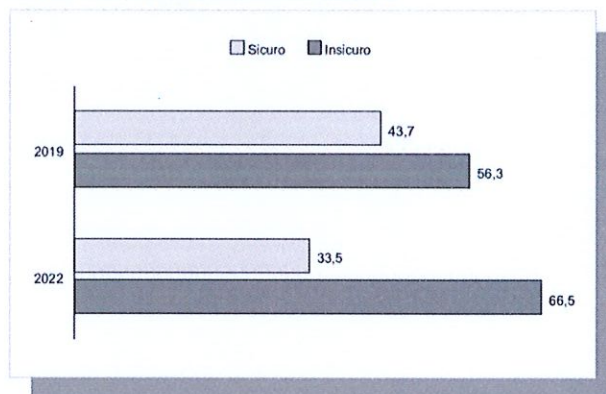


Fonte: Indagine Censis, 2022

L'INGRESSO IN UNA NUOVA «ETÀ DEI RISCHI»

«È diffusa l'ansia per il rischio di un grande balzo indietro della storia, per il temuto peggio dietro l'angolo pronto a colpire con l'ennesima variante del virus o con l'inasprimento della guerra, con l'impazzimento del clima o con tensioni geopolitiche che si pensavano ormai riposte nell'archivio della storia. L'immaginario collettivo si è abituato all'idea che tutto può accadere, anche l'indicibile: il lockdown, il taglio di consumi essenziali (dall'energia al carrello della spesa alimentare), la guerra di trincea o l'uso della bomba atomica.»

Fig. 5 - Italiani insicuri sul proprio futuro, 2019 e 2022 (val. %)



Fonte: indagini Censis, 2019-2022