

# Liste degli imballaggi in plastica nelle fasce contributive

In vigore dall'1.1.2020 ed aggiornate al 26.11.2019

## Terminologia e definizioni

- **Borse in plastica biodegradabili e compostabili:** borse di plastica certificate da organismi accreditati e rispondenti ai requisiti di biodegradabilità e di compostabilità, come stabiliti dal Comitato europeo di normazione ed in particolare dalla norma EN 13432 recepita con la norma nazionale UNI EN 13432:2002 (Art. 218, comma 1, lett. dd-septies, del D.Lgs. 152/2016).
- **Borse in plastica riutilizzabili ai sensi dell'art. 226-bis del D.Lgs. 152/2006:** ...omissis...
  - a) borse di plastica riutilizzabili con maniglia esterna alla dimensione utile del sacco:
    1. con spessore della singola parete superiore a 200 micron e contenenti una percentuale di plastica riciclata di almeno il 30 per cento fornite, come imballaggio per il trasporto, in esercizi che commercializzano generi alimentari;
    2. con spessore della singola parete superiore a 100 micron e contenenti una percentuale di plastica riciclata di almeno il 10 per cento fornite, come imballaggio per il trasporto, in esercizi che commercializzano esclusivamente merci e prodotti diversi dai generi alimentari;
  - b) borse di plastica riutilizzabili con maniglia interna alla dimensione utile del sacco:
    1. con spessore della singola parete superiore a 100 micron e contenenti una percentuale di plastica riciclata di almeno il 30 per cento fornite, come imballaggio per il trasporto, in esercizi che commercializzano generi alimentari;
    2. con spessore della singola parete superiore a 60 micron e contenenti una percentuale di plastica riciclata di almeno il 10 per cento fornite, come imballaggio per il trasporto, in esercizi che commercializzano esclusivamente merci e prodotti diversi dai generi alimentari. ...omissis...".
- **Cariche minerali presenti in massa:** qualsiasi tipo di carica minerale (es. carbonato di calcio, talco, biossido di titanio, fibra di vetro, ecc.) se aggiunta in massa alla plastica dell'imballaggio. Non sono considerate come aggiunte in massa le cariche minerali utilizzate come componenti di vernici, pigmenti, coloranti ed inchiostri, purché la densità rimanga inferiore a 1 g/cm<sup>3</sup> (grammi/centimetro cubico).
- **Film per pallettizzazione:** qualsiasi tipologia di film (estensibile, termoretraibile, protettivo, ecc.) impiegato per il confezionamento di merci (dalle materie prime, ai prodotti finiti, compresi macchinari e parti di macchinari), con la funzione di contenimento/protezione delle stesse ovvero per consentirne la manipolazione, il trasporto e la consegna nell'ambito di un circuito industriale/commerciale, a prescindere dalla presenza o meno del "pallet".
- **Film termoretraibile per fardellaggio:** il film usato tal quale con un mero trattamento termico che lo restringe intorno a più unità di vendita. Sono escluse quindi le applicazioni sulla singola unità di vendita o che necessitano di termosaldature o ulteriori trattamenti (es. etichette, sleeves, sacchettame e altre tipologie di imballaggi flessibili, anche se vendute in bobine).
- **Imballaggi del circuito Commercio & Industria (C&I):** imballaggi destinati a diventare rifiuti tipicamente presso le aziende produttive e/o distributive. Si tratta prevalentemente di imballaggi secondari e terziari o da trasporto.
- **Imballaggi destinati al circuito Domestico:** imballaggi destinati a diventare rifiuti tipicamente presso le utenze domestiche. Si tratta prevalentemente di imballaggi primari destinati a confluire nei rifiuti solidi urbani e assimilati.
- **Monopolimero:** imballaggio costituito esclusivamente da un singolo polimero. Può essere costituito da più strati diversi accoppiati tra loro, purché ogni strato sia composto dallo stesso polimero degli altri strati (es. imballaggi flessibili realizzati accoppiando strati diversi dello stesso polimero, come il PP).
- **Multistrato:** imballaggio costituito da polimeri diversi accoppiati tra loro, con o senza interposizione di adesivi a formare una struttura unica costituita da più strati diversi, compresi i polimeri utilizzati per realizzare strati barriera (es. EVOH)



- **Nero selezionabile:** colorante che permette il riconoscimento dell'imballaggio di colore nero mediante lettori ottici operanti nel vicino infrarosso (NIR), come ad esempio il colorante privo del cosiddetto nero fumo (*carbon black*).
- **Norma UNI EN 13432:2002:** "Requisiti per imballaggi recuperabili mediante compostaggio e biodegradazione. Schema di prova e criteri di valutazione per l'accettazione finale degli imballaggi".
- **Opacità:** "I contenitori di PET opaco devono impedire la lettura se posti a contatto su un piano orizzontale con un foglio di stampa bianco con caratteri maiuscoli neri, corpo 5 mm (tipo di carattere verdana - lettura a luce riflessa e non per trasparenza)" (Norma UNI 11038-1).
- **Poliaccoppiato a prevalenza plastica:** imballaggio costituito in modo strutturale da diversi materiali non separabili manualmente, in cui il materiale plastica rappresenta quello prevalente in termini di peso (es. sacchetti in plastica accoppiati con alluminio).
- **Rotoli, tubi e cilindri per usi industriali:** quelli sui quali è avvolto un materiale flessibile che non necessita di ulteriori fasi di lavorazione (es. film per pallettizzazione), non destinati al consumatore.
- **Sacchi per usi industriali:** le bobine di film (estrusione in piano o in bolla - tubolare) o i sacchi/sacchetti singoli (a valvola/bocca aperta) per il confezionamento di prodotti che risultino impiegati all'interno del ciclo produttivo delle aziende e quindi non destinati al circuito domestico.
- **Tipologie principali di polimeri in plastica:**
  - **HDPE:** Polietilene ad alta densità, con la seguente abbreviazione (UNI EN ISO 1043-1) e numerazione per l'identificazione del materiale (Decisione 97/129/CE): HDPE 2.
  - **PE:** Polietilene, in forma abbreviata (UNI EN ISO 1043-1): PE.
  - **PET:** Polietilentereftalato, con la seguente abbreviazione (UNI EN ISO 1043-1) e numerazione per l'identificazione del materiale (Decisione 97/129/CE): PET 1.
  - **PETG:** Copoliestere di polietilene tereftalato, in forma abbreviata (UNI EN ISO 1043-1): PETG.
  - **PLA:** Poli(acido lattico) o polilattato, in forma abbreviata (UNI EN ISO 1043-1): PLA.
  - **PP:** Polipropilene, con la seguente abbreviazione (UNI EN ISO 1043-1) e numerazione per l'identificazione del materiale (Decisione 97/129/CE): PP 5.
  - **PS:** Polistirolo o polistirene, con la seguente abbreviazione (UNI EN ISO 1043-1) e numerazione per l'identificazione del materiale (Decisione 97/129/CE): PS 6.
  - **PVC:** Cloruro di polivinile, con la seguente abbreviazione (UNI EN ISO 1043-1) e numerazione per l'identificazione del materiale (Decisione 97/129/CE): PVC 3.
  - **EPS:** Polistirolo o polistirene espanso sinterizzato.
  - **XPS:** Polistirolo o polistirene espanso estruso.

## **Note e precisazioni di carattere generale**

- **Per imballaggio si intende** -in senso più ampio- anche qualsiasi componente di imballaggio (o elemento accessorio integrato nello stesso) autonomamente assoggettato a contributo ambientale Conai.
- Per facilitare le operazioni di selezione e riciclo e migliorare la qualità delle materie prime seconde ("end of waste") ottenute dai processi di riciclo, **si invitano le aziende a minimizzare, laddove possibile, la superficie dell'imballaggio stampata o verniciata.**
- **Gli imballaggi poliaccoppiati a prevalenza plastica, quelli multistrato** (fatta eccezione delle casistiche indicate nelle liste agevolate) **e quelli con cariche minerali in massa,** ostacolano il riciclo e pertanto rientrano in Fascia C.



**FASCIA A - Imballaggi con una filiera industriale di selezione e riciclo efficace e consolidata, in prevalenza da circuito C&I**



Liners, sacchi per uso industriale, cappucci per copertura pallet/Big Bag, film per palletizzazione, film termoretraibile per fardellaggio, pluribolle ed altri cuscini ad aria - in PE monopolimero non espanso e non metallizzato/verniciato con metalli



Big Bags e analoghi Sacchi tessuto per usi industriali



Boccioni per distributori d'acqua e relativi tappi



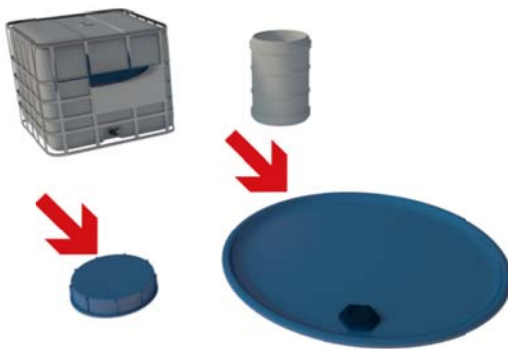
Cassette e Casse/ Cassoni industriali/agricoli, inclusi quelli indicati nella Circolare Conai del 2/7/2012, in materiale NON espanso



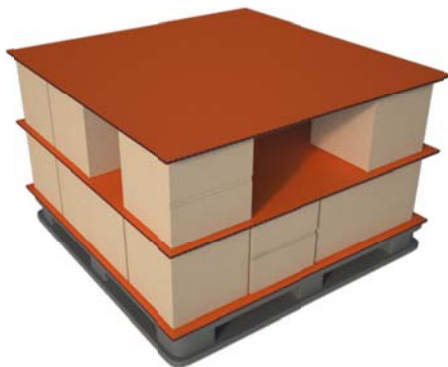
**Cestelli portabottiglie, inclusi quelli indicati nella Circolare Conai del 2/7/2012**



**Fusti e Cisternette IBC in HDPE con capacità uguale o superiore a 30 litri**



**Tappi, chiusure e coperchi per fusti e cisternette IBC**



**Interfalde**



Pallet



Rotoli, tubi e cilindri sui quali è avvolto materiale flessibile già assoggettati come da Circolare Conai del 27/6/2013, per usi industriali



Taniche – capacità oltre 5 Litri

**Rientrano nella Fascia A anche le materie prime per autoproduzione degli imballaggi sopra riportati.**



**FASCIA B1 - Imballaggi con una filiera industriale di selezione e riciclo efficace e consolidata, in prevalenza da Circuito Domestico**



Bottiglie, barattoli e flaconi in PET - monopolimero, trasparenti o trasparenti colorati, senza etichetta coprente in plastica (detta anche sleeve) o stampa diretta su di essi (in sostituzione dell'etichetta) - e preforme per la produzione degli stessi



Bottiglie, barattoli e flaconi in PET - monopolimero, trasparenti o trasparenti colorati, con etichetta coprente in plastica (detta anche sleeve) dotata di perforazioni/punzonature per facilitarne la rimozione e accompagnata da istruzioni che invitino il consumatore a procedere in tal senso - e preforme per la produzione degli stessi



Bottiglie, flaconi, taniche e altri contenitori rigidi - capacità fino a 5 litri - in HDPE - di colore diverso dal nero e senza etichetta coprente



Bottiglie, flaconi, taniche e altri contenitori rigidi - capacità fino a 5 litri - in HDPE - di colore diverso dal nero, con etichetta coprente ma dotata di perforazioni/punzonature per facilitarne la rimozione e accompagnata da istruzioni che invitino il consumatore a procedere in tal senso

**Rientrano nella Fascia B1 anche le materie prime per autoproduzione degli imballaggi sopra riportati.**



**FASCIA B2 - Imballaggi con una filiera industriale di selezione e riciclo in fase di consolidamento e sviluppo - da Circuito Domestico e/o C&I**



**Borse riutilizzabili, conformi alla vigente normativa (art. 226-bis del D.Lgs. 152/2006)<sup>1</sup>**



**Borse (leggere e ultraleggere) rispondenti ai requisiti stabiliti dalla norma UNI EN 13432:2002, conformi alla vigente normativa (art. 226-bis e 226-ter del D.Lgs. 152/2006)**



**Bottiglie, flaconi, taniche e altri contenitori rigidi - capacità fino a 5 litri - in HDPE - con colorante nero selezionabile**



**Erogatori Meccanici**  
(es. spray pump, trigger, ecc.)

<sup>1</sup> Confermata l'esclusione dal Contributo Ambientale già prevista per le borse riutilizzabili, cosiddette cabas, conformi a quanto previsto dalla normativa vigente (con maniglie esterne, spessore superiore ai 200 micron e contenenti una percentuale di riciclato di almeno il 30%).



**Etichette - coprenti (dette anche sleeves) o non coprenti - non incollate - in PE monopolimero, PP monopolimero o multistrato PE/PP, di colore diverso dal nero e non metallizzate/verniciate con metalli, dotate di perforazioni/punzonature per facilitarne la rimozione e accompagnate da istruzioni che invitino il consumatore a procedere in tal senso**



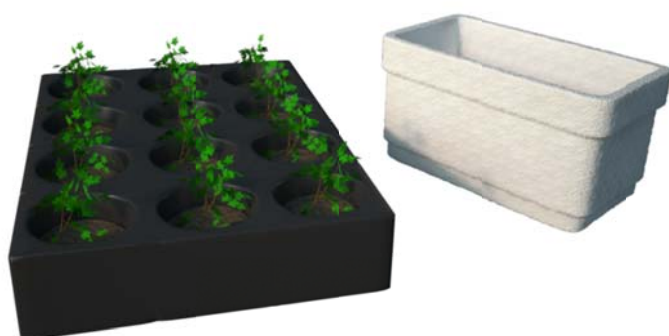
**Imballaggi flessibili in PE monopolimero - non metallizzati/verniciati con metalli e di colore diverso dal nero -diversi da quelli di Fascia A**  
*(es. pellicole per indumenti, pellicole ad uso professionale, film protettivi, sacchetti IV gamma, ecc.)*



**Imballaggi flessibili in PP monopolimero o multistrato PE/PP - non metallizzati/verniciati con metalli e di colore diverso dal nero e destinati al circuito Domestico**  
*(es. sacchetti per pasta, caramelle, ecc).*



**Imballaggi rigidi in PP monopolimero o PE monopolimero di colore diverso dal nero, privi di cariche minerali aggiunte in massa, diversi da quelli di Fascia A, B1 e C**  
(es. secchi, vaschette, vassoi, vasetti, ecc.)



**Seminiere e cassette alimentari, in PS espanso (EPS) destinate al circuito C&I**



**Tappi, chiusure e coperchi rigidi diversi da quelli di fascia A**

**Rientrano nella Fascia B2 anche le materie prime per autoproduzione degli imballaggi sopra riportati.**



**FASCIA C – Imballaggi con attività sperimentali di selezione/riciclo in corso o non selezionabili/riciclabili allo stato delle tecnologie attuali**

*Tutte le tipologie di imballaggi non presenti nelle liste precedenti sono da considerarsi afferenti la fascia C, pertanto le illustrazioni riportate in corrispondenza di ciascuna macro voce (imballaggi rigidi, imballaggi flessibili o poliaccoppiati a prevalenza plastica) sono da considerarsi a titolo esemplificativo e non esaustivo.*

**IMBALLAGGI RIGIDI**



Bottiglie, barattoli e flaconi in PET opachi e preforme per la produzione degli stessi



Bottiglie, barattoli, flaconi, taniche e altri contenitori rigidi con etichetta coprente in plastica (detta anche sleeve) e preforme per la produzione degli stessi, diversi da quelle di Fascia B1



Bottiglie, barattoli e flaconi in PET - multistrato con polimeri diversi dal PET - e preforme per la produzione degli stessi



Bottiglie, barattoli e flaconi in PET con stampa diretta su di essi (in sostituzione dell'etichetta) e preforme per la produzione degli stessi



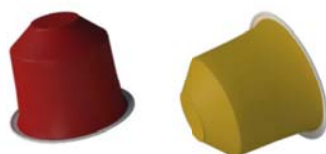
Bottiglie, barattoli, flaconi, taniche e altri contenitori rigidi realizzati con polimeri diversi da PET e PE (ad es. PS, PLA, PVC, PETG, ecc.) e preforme per la produzione degli stessi



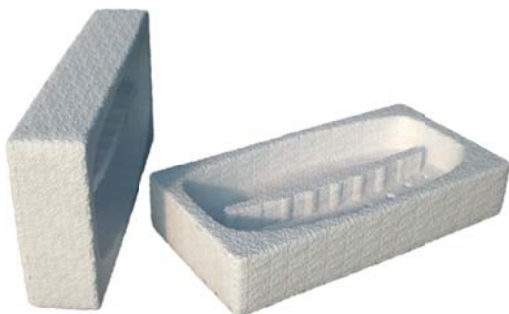
Bottiglie, flaconi, taniche e altri contenitori rigidi - capacità fino a 5 litri - di colore nero non selezionabile e preforme per la produzione degli stessi



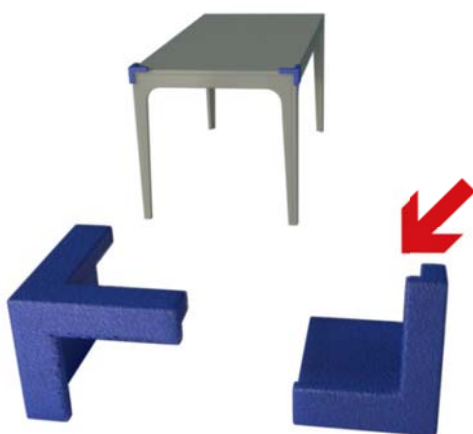
Bottiglie, barattoli e flaconi con componenti metallici incollati o saldati e preforme per la produzione degli stessi



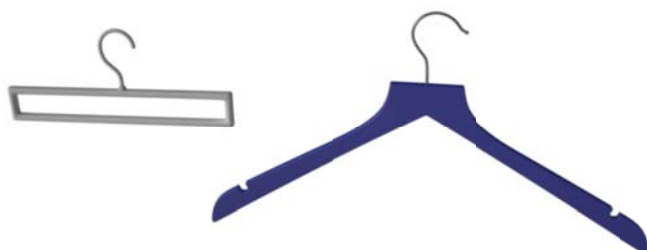
**Capsule svuotabili per sistemi erogatori di bevande (Circolare Conai del 7/10/2014)**



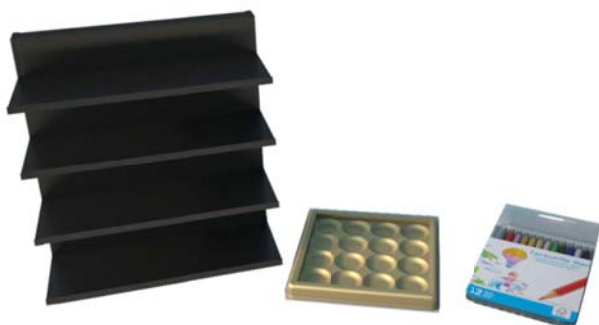
**Cassette in materiale espanso diverse da quelle di fascia B2**



**Elementi di protezione in materiale espanso o rigido**



**Grucce / appendini per indumenti, biancheria ed altre merci (Circolare Conai del 7/10/2013), con caratteristiche diverse da quelle previste per gli imballaggi rigidi di Fascia B2**



Imballaggi da esposizione (es. espositori, blister, termoformati e placchette), con caratteristiche diverse da quelle previste per gli imballaggi rigidi di Fascia B2



Reggette e fascette ad uso imballo, di qualunque forma, polimero o dimensione



Rotoli, tubi e cilindri sui quali è avvolto materiale flessibile (Circolare Conai del 27/6/2013), diversi da quelli per usi industriali di Fascia A



Stoviglie monouso (piatti e bicchieri), con caratteristiche (es. con cariche minerali presenti in massa) diverse da quelle previste per gli imballaggi rigidi di Fascia B2



Tubetti



**Vaschette in materiale espanso estruso (es. XPS)**



**Tutti gli altri imballaggi rigidi con caratteristiche diverse da quelle previste per gli imballaggi rigidi di Fascia A e di Fascia B2**



## **IMBALLAGGI FLESSIBILI**



Borse, sacchi e sacchetti diversi da quelli di Fascia A e di Fascia B2

---



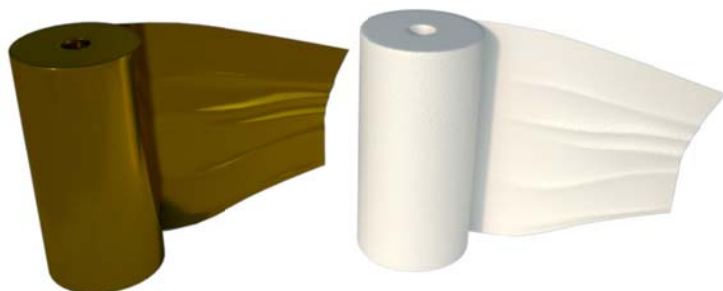
Copriabiti in tessuto/non tessuto e buste portabiancheria con caratteristiche diverse da quelle previste per gli imballaggi flessibili di fascia B2

---



Etichette - coprenti e non coprenti - con caratteristiche diverse da quelle previste per le etichette di Fascia B2

---

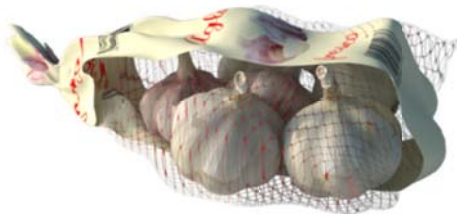


Imballaggi flessibili destinati al circuito C&I con caratteristiche diverse da quelle previste per gli imballaggi flessibili di Fascia A (non in PE e/o espansi e/o metallizzati/verniciati con metalli)

---



Nastri adesivi

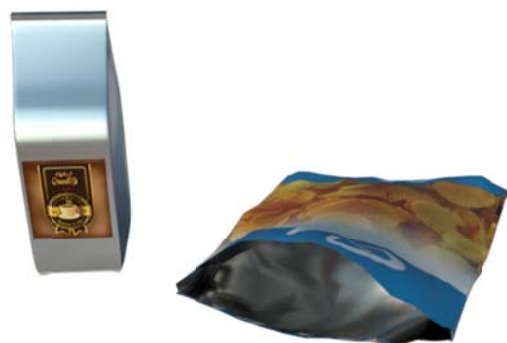


Sacchi a rete, retine e spaghi e relative bande/fasce (es. per ortofrutta), di qualunque forma, polimero o dimensione



Tutti gli altri imballaggi flessibili destinati al circuito Domestico con caratteristiche diverse da quelle previste per gli imballaggi flessibili di Fascia B2 (non in PE e/o non PP e/o espansi e/o neri e/o metallizzati/verniciati con metalli)

### POLIACCOPPIATI A PREVALENZA PLASTICA



Poliaccoppiati a prevalenza plastica di qualsiasi forma o dimensione

**Rientra in Fascia C qualsiasi altro imballaggio destinato al circuito C&I e/o Domestico (e relative materie prime per autoproduzione) non espressamente riportato nelle liste di Fascia A, B1 e/o B2.**